



Mikado

petit récit d'effondrements

CRÉATION JANVIER 2023

www.cslm.eu





COLLECTIF SOUS LE MANTEAU

www.cslm.eu

13/15 bd Franklin Roosevelt
35200 Rennes France

Siret : 830 763 439 000 23 -Naf : 9001Z

Licence : PLATESV-R-2020-006010

ADMINISTRATION – PRODUCTION

Laurence Edelin

+336 09 08 04 08

edelin.laurence@cslm.eu

DIFFUSION – COMMUNICATION

Simon Urbain

+337 71 79 44 83

urbain.simon@souslemanteau.fr

DIRECTION TECHNIQUE

Pierre-Yves Chouin

+336 81 32 98 25

123pyc@gmail.com

LE COLLECTIF

Le Collectif Sous le Manteau regroupe des acrobates issu.e.s de grandes écoles de cirque européennes tou.te.s spécialistes du mât chinois. Iels replacent cette discipline dans une pratique collective pour en renouveler les formes.

Iels partagent l'idée que cette aventure est celle d'un groupe unifié autour d'une idée et non d'un seul leader.

Leur première création *Monstro* (2019) a été largement saluée par le public et les professionnels, et compte à ce jour 56 représentations en France et en Europe.

ACTIONS CULTURELLES

Le Collectif Sous le Manteau mène parallèlement à ses temps de création et de diffusion des activités de sensibilisation, de transmission et de formation à destination de tous les publics : enfants, jeunes, adultes, tout public, praticien.ne.s amateur.trice.s, élèves, étudiant.e.s et formateur.trice.s de l'enseignement spécialisé, circassien.ne.s confirmé.e.s.

MIRADO, petit récit d'effondrements

Avec *Mikado, petit récit d'effondrements*, Le Collectif Sous le Manteau aborde le « nous et l'environnement vital », suite logique de la question posée dans *Monstro* du « moi avec les autres ».

Au plateau, une scénographie aux allures d'un jeu de Mikado : un ensemble de mâts chinois instable et transformable, conçue pour jouer de l'effondrement.

Car au Mikado, sans effondrement : pas de jeu !

Tout mettre par terre, c'est la promesse de refaire, de reconstruire différemment. De ne surtout pas répéter les mêmes erreurs, mais de jurer qu'on en fera d'autres.

En scène, six acrobates doté.e.s d'un léger penchant pour les hypothèses infondées et expérimentales. Six personnages, cernés d'une arène de métal : socle inébranlable, barrière anti-débordement de leurs folles ambitions. En somme, un espace clos, une chambre de pousses, un incubateur d'idées bancales et de théories fumeuses, une piste de crash-test pour pilotes d'essais sans plan de vol.

Ajoutez à cela quelques accessoires rudimentaires : 41 mâts et moult liens d'haubanage.

Voici le plateau du jeu. Quant aux règles, elles restent à définir...

Spectacle tout public à partir de 7 ans

Durée : 60 minutes

Version salle créée en janvier 2023

Version extérieure créée en juillet 2023

Dimensions minimales

11 m de profondeur / 10 m d'ouverture au cadre

12 m mur à mur

7 m de hauteur au cadre et sous gril

Images de répétitions : <https://vimeo.com/645532156>

PREMIERES 2023

19 janvier	Le Triskell, Pont l'Abbé Festival Circonova Scène nationale de Quimper
26, 27 janvier	L'Avant Seine / Théâtre de Colombes CirquÉvolution
31 janvier	L'Orange Bleue CirquÉvolution
10 mars	CDN de Rouen Spring, festival international des nouvelles formes de cirque
17 mars	La Grainerie, fabrique des arts du cirque et de l'itinérance, Balma
23 mars	Le Forum, Falaise Spring, festival international des nouvelles formes de cirque
16 mai	Scènes du Golfe, Théâtres Vannes-Arradon

MIRADO, petit récit d'effondrements

*Avant, pendant, cela n'est qu'une question de référentiel (T).
Y aura-t-il un "T" pour dire après ? ou attendrons-nous à l'infini ?*

Nous avons l'habitude d'évoquer le temps avec les termes du passé, présent, futur. Mais lorsque l'on entre dans le champ de l'effondrement la tendance est de l'évoquer en termes d'Avant, Pendant et Après. Cela implique qu'il existe dans l'imaginaire collectif un instant T qui cristallise le climax de l'effondrement. Où se termine l'Avant, où débute l'Après ? C'est dans cet interstice que notre récit s'implante, à l'heure et à l'endroit où bien des choses se sont effondrées et où d'autres s'effondreront encore.

L'effondrement, en tant que phénomène physique, désigne quelque chose qui s'écroule : une chaise, un bâtiment, un corps ou un mât.

Partant du principe que rien ne dure toujours, que tout est changement constant (plus ou moins rapide) nous chercherons à confronter ce que prenons pour acquis avec ce que nous voyons. A partir de mots clés tels que : réaction en chaîne, apparition–disparition, déconstruction–reconstruction... nous imaginerons et fabriquerons différents scénarios symbolisant l'effondrement physique, du plus banal au plus extrême.

*L'effondrement, comme métaphore d'un renversement psychologique et émotionnel.
Que nous arrive-t-il dans une situation de survie ?*

D'où viennent ces personnages et vers quel futur se projettent-ils ? Que reste-t-il, si ce qu'ils ont construit n'est plus ? Quid des conventions, des classes sociales, des lois ? Les protagonistes devront faire face à leurs instincts primaires, confrontés à des situations incontrôlables. Ils agiront différemment et certains d'entre eux basculeront à l'opposé de leurs habitudes, hors normes connues. Face à leur impuissance, vont ils abandonner les vestiges du passé, continuer à faire les mêmes erreurs ? De nouveaux anti-héros naitront. Une collectivité se redessinera, non par choix mais par nécessité.



SCÉNOGRAPHIE

*Légereté c'est notre maître mot.
Et cela résonne partout, en termes de technique et d'atmosphère.*

UNE SCÉNOGRAPHIE ÉVOLUTIVE ET MOBILE

Pour notre précédent spectacle *Monstro*, l'invention d'une forêt de mâts chinois comme principe scénographique a été le préalable de notre recherche. Durant cette création nous avons mené des essais sur la déconstruction et la chute des mâts chinois.

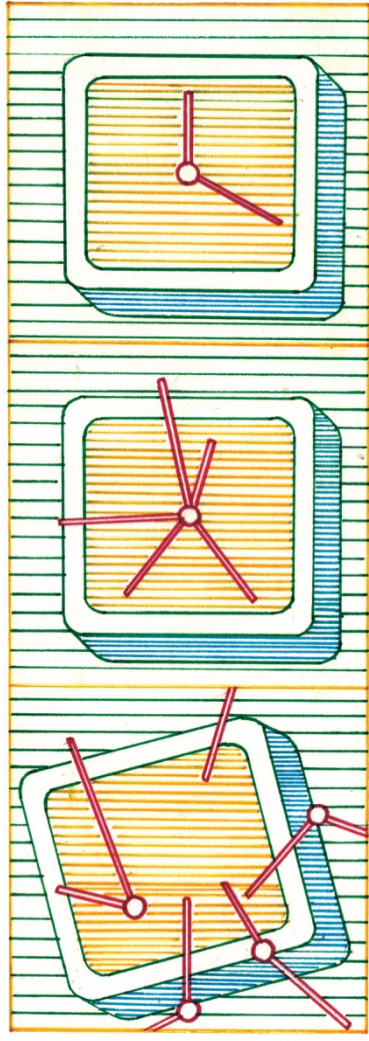
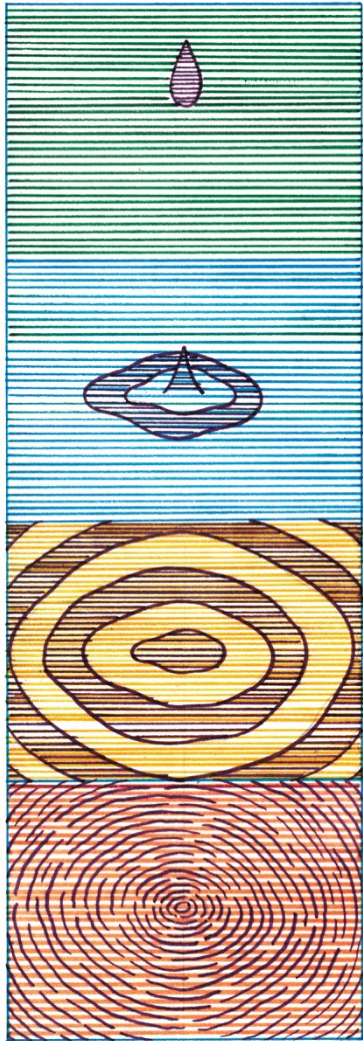
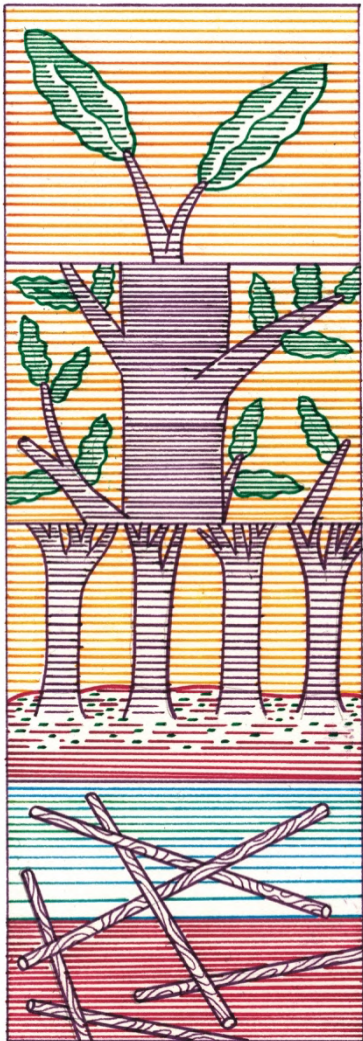
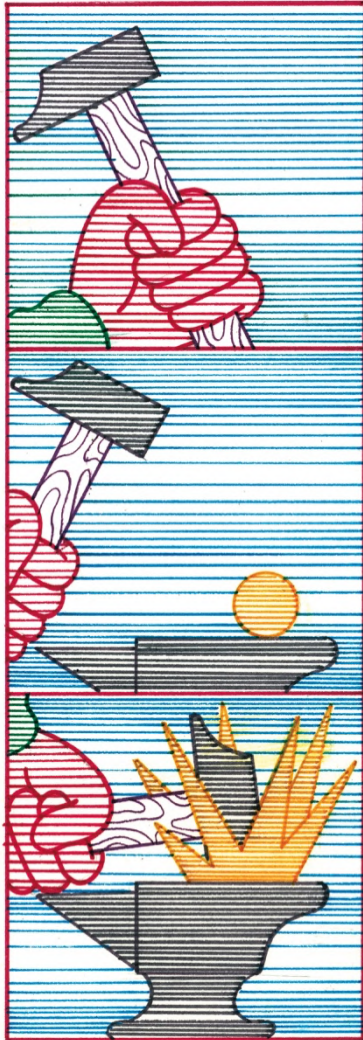
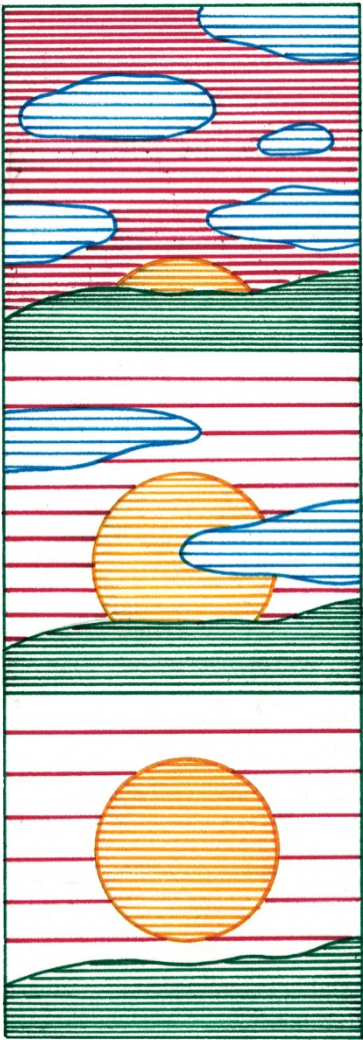
C'est cette recherche que nous développons et mettons au centre du concept scénographique de *Mikado, petit récit d'effondrements*, pour créer une scénographie évolutive et mobile, un univers composé d'humains et de tubes qui au fur et à mesure, tombent, cassent, s'effondrent.

Ce qui paraissait stable ne l'était peut-être pas et vice versa.

Dans *Mikado, petit récit d'effondrements* l'agrès est détourné et exploité via différentes matières et textures : acier, bois, pvc, disposés les uns contre les autres ou isolés sur différents plans : horizontal, diagonal et vertical.

La scénographie est composée de 41 mâts d'aspect uniforme avec une multiplicité de matières permettant différents trompe-l'œil : manipuler facilement un mât qui semble très lourd, rendre un mât rigide souple et instable, faire s'effondrer un mât sur lui-même, casser un mât en deux.

Soucieux.se.s de faciliter la diffusion ultérieure de la pièce et de monter rapidement le décor malgré la complexité récurrente des accroches de mâts, est conçu un dispositif autonome de racks à lests permettant des accroches autonomes quel que soit la configuration de la salle.



LE MOT DU METTEUR EN SCÈNE

« Après avoir créé le spectacle *Monstro*, le Collectif *Sous le Manteau* fait appel à moi pour mettre en scène leur nouvelle création. Fort.e.s de cette première expérience, je rencontre des artistes qui ont su trouver un terrain artistique commun non sans débats et réajustements constants, c'est bien là l'intelligence et la richesse de la démarche collective. Composer avec l'autre, écouter, comprendre, changer... ce qui en somme fait société. Pas étonnant alors que leur inspiration s'étende sur ce vaste thème humain fondamental : moi, les autres et notre environnement commun. Dans *Monstro* il s'agissait de « moi avec moi » et de « moi avec les autres », puis comme s'ils avaient par cela formé ce tout qu'on appelle communauté, ils abordent avec *Mikado* le « Nous et l'environnement vital ». La suite semble logique.

J'ai rencontré des artistes, mais aussi des citoyen.ne.s qui questionnent et s'engagent. Que leur recherche inclue cette « profondeur » paraît inévitable. Lors d'une première résidence d'écriture nous sommes allés sur les contours et dans les entrailles du thème de « l'effondrement » tant pour en mesurer la sérieux que pour éviter clichés et évidences. Trois mots d'ordre en ressortent : ne pas faire une œuvre didactique, faire cohabiter légèreté et gravité, enfin comment le cirque traiterait de manière singulière ce thème ? Quelles sont les composantes essentielles au cirque ? Des corps, des objets et des espaces. Ainsi il ne s'agit pas de faire une œuvre littéraire, mais une expérience humaine où nous lierons les « pourquoi, comment et donc » d'effondrements (considérant le mot au pluriel). L'idée n'étant pas de se focaliser sur l'effondrement annoncé de l'économie et de notre écosystème, mais de traiter le phénomène dans sa mécanique et sa nature. Le public lui, fera le pont. Entre vie et parcours des objets-matières, déchainements, incapacités et « solutionnisme » des corps, l'humain sera au meilleur et au pire de ses capacités. C'est drôle, tragique et profondément humain. »

Florent Bergal

DISTRIBUTION

Au plateau	Constance Bugnon Cyril Combes Anatole Couety Nicolas Fraiseau Cathrine Lundsgaard Nielsen Lisa Ødegaard
Mise en Scène	Florent Bergal
Scénographie	Silvain Ohl
Création sonore	Philippe Perrin
Création lumière	Jérémy Cusenier
Création costumes	Charlotte Gillard
Direction technique	Pierre-Yves Chouin
Régie générale	Pierre-Yves Poupet
Régie son	Frédéric Le Gras
Régie lumière	Thomas Bréheret
Diffusion, communication	Simon Urbain
Administration, production	Laurence Edelin Assistée de Justine Gallan

Remerciements

Valia Beauvieux, Maxime Burochain, Véronique Durupt, Jesse Huygh, Benjamin Kuitenbrouwer, Catarina Rosa Dias, Christophe Velay, Aviva Rose Williams

PARTENAIRES

COPRODUCTIONS

Scènes du Golfe, Théâtres Vannes-Arradon, scène conventionnée
Théâtre National de Bretagne, Rennes
Circuswerkplaats Dommelhof (BE)
Cité des Arts du Cirque Le Mans
Les Bords de Scènes-Grand-Orly Seine Bièvre
Plateforme 2 Pôles Cirque en Normandie / La Brèche à Cherbourg et le Cirque-Théâtre d'Elbeuf
Théâtre de Cornouaille, scène nationale de Quimper
Circa, Pôle National Cirque, Auch Gers Occitanie
Rotondes - Luxembourg

ACCUEILS EN RÉSIDENCE

Au bout du plongeur, Thorigny Fouillard
La Campana, Lanvégen
Scènes du Golfe, Théâtres Vannes-Arradon, scène conventionnée
Circuswerkplaats Dommelhof (BE)
La Grainerie, Toulouse
Circa, Pôle National Cirque, Auch Gers Occitanie
Théâtre National de Bretagne, Rennes
Le Triskell Pont L'Abbé / Scène nationale de Quimper

SOUTIENS INSTITUTIONNELS

Ministère de la Culture : DGCA & DRAC Bretagne
Ville de Rennes
Région Bretagne
ADAMI

CALENDRIER DE CRÉATION

2020	14 au 22 août	Au Bout du Plongeur Thorigné-Fouillard
2021	01 au 07 juin	La Campana Lanvégen
	16 au 23 octobre	Scènes du Golfe, Théâtres Vannes-Arradon
2022	07 au 09 février	RajGanawak, Saint-Denis
	11 au 19 avril	Scènes du Golfe, Théâtres Vannes-Arradon
	06 au 18 juin	Circuswerkplaats Dommelhof, Neerpelt (BE)
	17 au 25 juillet	La Grainerie, Toulouse
	05 au 15 septembre	Circa, PNC, Auch Gers Occitanie
	17 au 29 octobre	Théâtre National de Bretagne, Rennes
	21 nov. au 02 déc.	Le Triskell, Pont l'Abbé, en partenariat avec la Scène nationale de Quimper
	2023	Printemps

EN SAVOIR PLUS

SUR LE WEB

www.cslm.eu

www.vimeo.com/collectifsouslemanteau

www.facebook.com/collectifsouslemanteau

www.instagram.com/collectifsouslemanteau

DANS LA PRESSE

À propos de *Monstro*, précédente création

TT. On aime beaucoup.

Sur la piste, une forêt de mâts chinois. Et sept acrobates qui s'en emparent pour transposer en hauteur des situations quotidiennes et ouvrir une nouvelle voie avec leurs agrès. Issus de six écoles de cirque européennes ces jeunes artistes défendent le travail collectif (...). Formidable.

Stéphanie Barioz | 16.06.21 | Sortir Télérama

Au festival du TNB, Monstro un spectacle aérien, rythmé, créatif (...) évoque la peur fustige l'égo et milite pour la coopération, le compromis, la nécessité du collectif pour aller toujours plus loin (...). La 35ème de Monstro, première création de ce jeune collectif qui n'a pas fini de faire parler de lui.

Agnès le Morvan | 10.11.19 | ouestfrance.fr

(...) Voir évoluer filles, comme garçons, dans les airs, a quelque chose de profondément réjouissant pour les terriens que nous sommes. Car eux se jouent littéralement de la loi de la gravité. C'est aérien et beau tout simplement. (...)

17.06.19 | France 3 Bretagne





Photos : @Pierre-Yves.Chouin
Graphisme : @Baptiste.Alchourroun

